

GeoGIS2020

Installation

Udkast

Revision: 1
Dato: 2015.08.31
Status: Løbende

Reference:

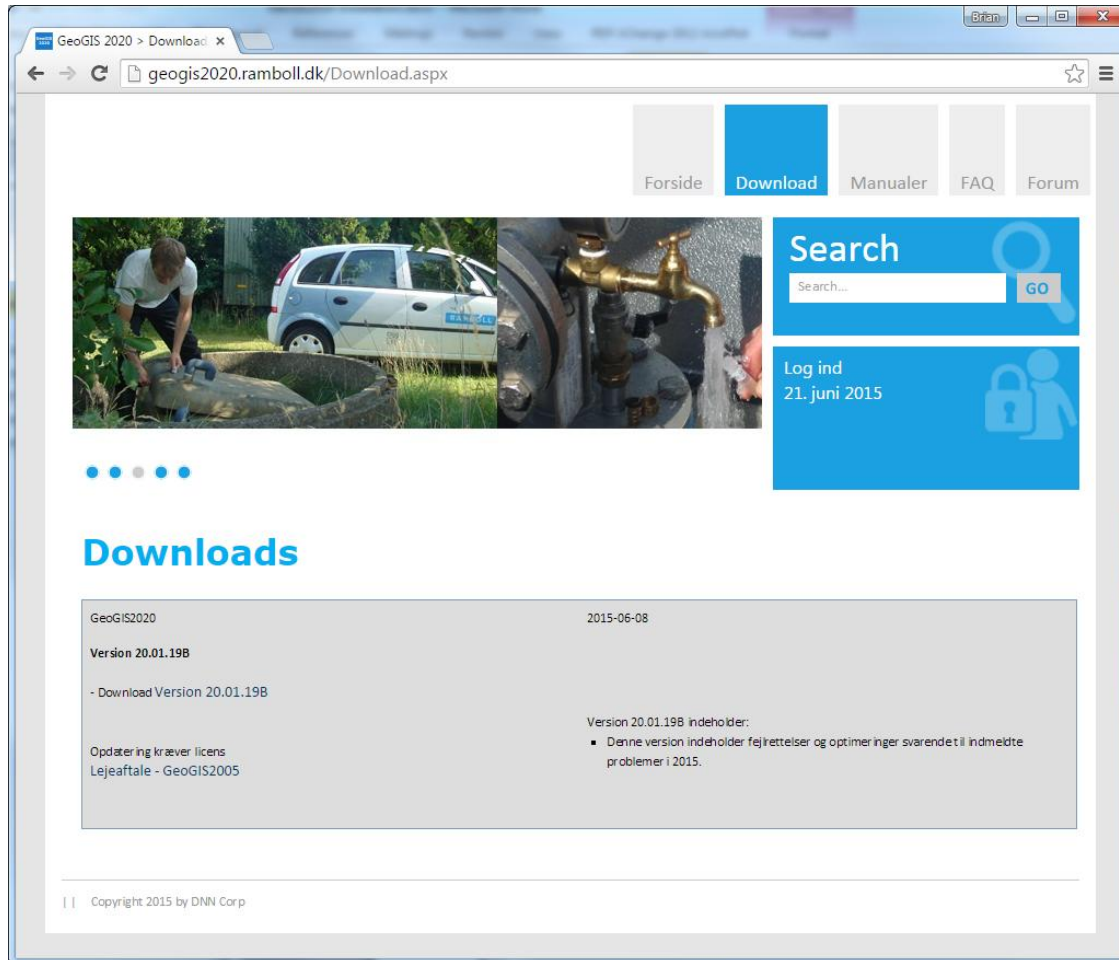
Udarbejdet af: BrS
Kontrolleret af:
Godkendt af:

1. GENERELT

2. DOWNLOAD OG INSTALLATION AF GEOGIS2020 PROGRAM

GeoGIS2020 installeres fra websiden: geogis2020.ramboll.dk

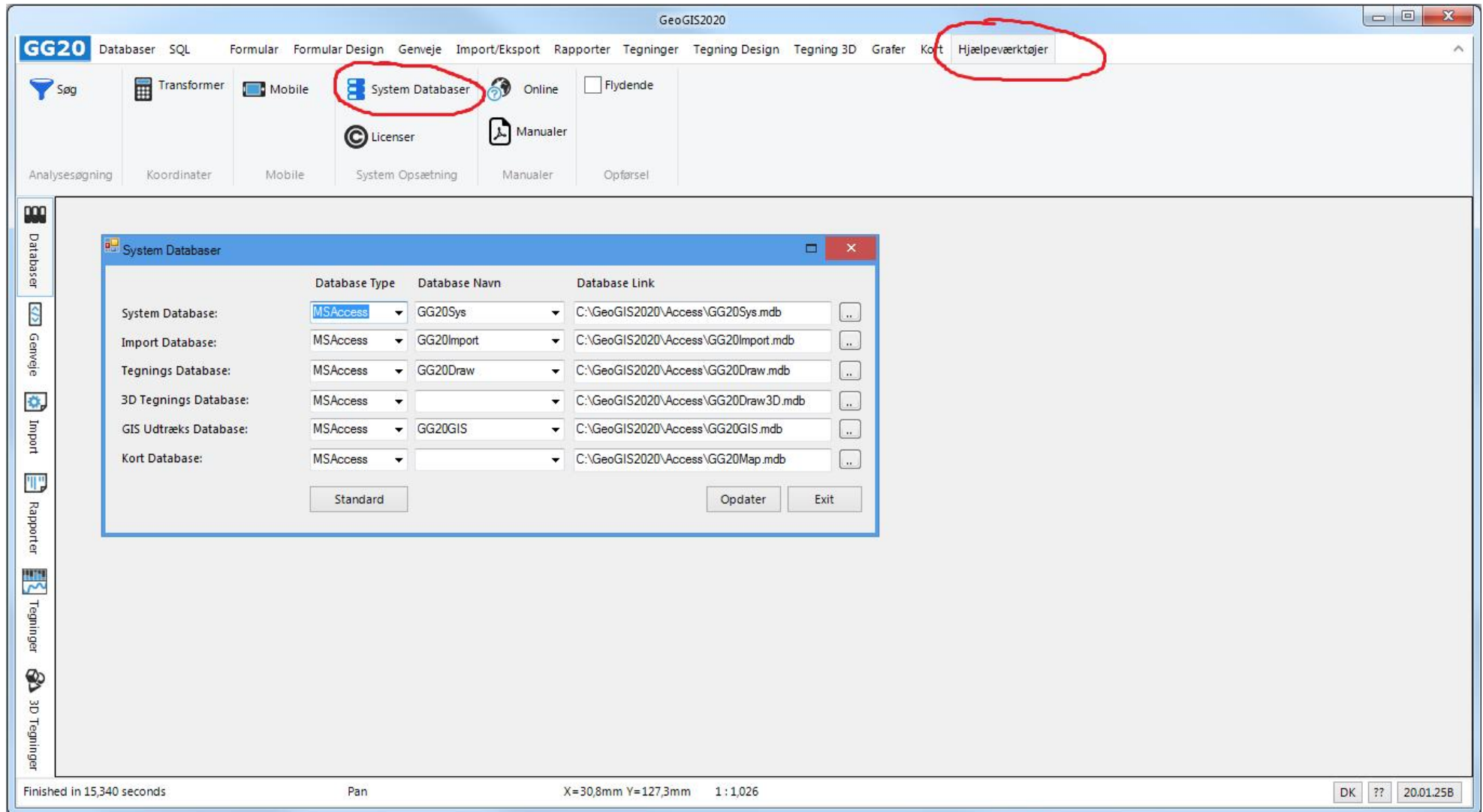
Download programmet og installer ved at svare bekræftende på installationsprogrammets spørgsmål.



Download siden indeholder mulighed for download af flere versioner af programmet. Den nyeste version er placeret øverst. Som standard installeres programmet i stien: C:\Program Files (x86)\GeoGIS2020. Brugeren kan frit vælge en anden sti.

3. SYSTEM DATABASER

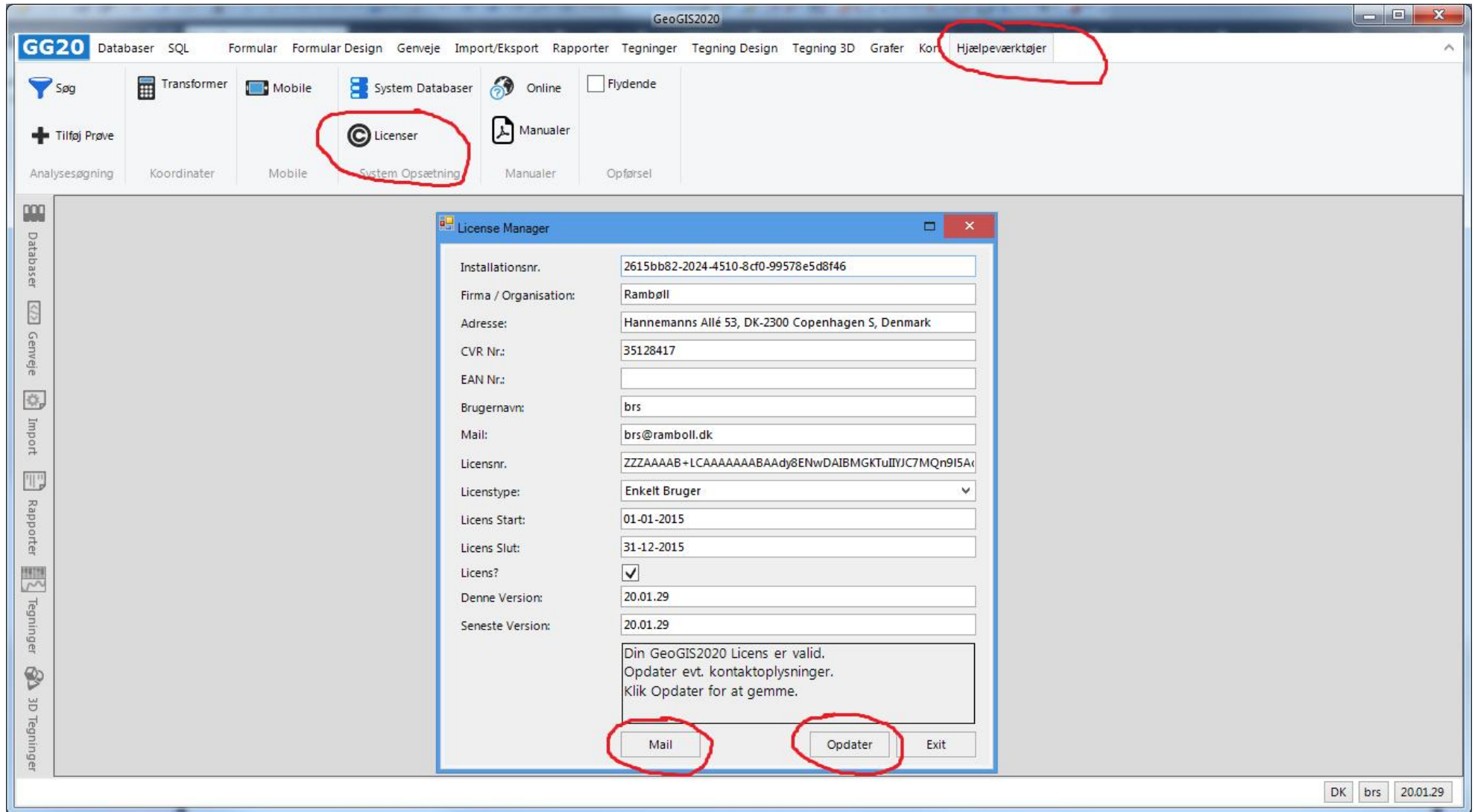
Opsætning af GeoGIS2020 defineres i en række system databaser, hvis placering kan vælges i skærmbilledet:



Disse databaser overskrives ved installation, hvorfor det er en god idé at tage en sikkerhedskopi ved geninstallation. Som standard placeres filerne i stien ..\Access under systemets hovedinstallations sti, dvs. som standard i stien: C:\Program Files (x86)\GeoGIS2020\Access. Brugeren kan frit vælge individuelle placeringer af filerne.

4. LICENS

GeoGIS2020 kræver en licens for at kunne afvikles. Programmet kan installeres og køre i en uge uden licens. Første gang programmet køres efter installation vises følgende skærbillede, der viser de aktuelle licensforhold:



Skærbilledet kan også startes vha. menuen: *Hjælpeprogrammer > Licenser*

Særlige felter er:

<i>Overskrift</i>	<i>Angives ved installation</i>	<i>Beskrivelse</i>
1. Installationsnr.		Installationsnummeret dannes automatisk på den enkelte pc og kan ikke ændres af brugeren.
2. Firma / Organisation	X	Her angives navnet på den organisation brugeren tilhører. Navnet ændres evt. af Rambøll når installationen godkendes, da den same betegnelse benyttes for alle brugere, der tilhører den samme organisation.
3. Adresse	X	Brugerens adresse. Hvis adressen allerede er oplyst til Rambøll, f.eks. ved andre tidligere installationer, så kan adressen udelades. Angiv i stedet "-" eller lign.
4. CVR Nr.	X	Firmaets CVR nummer. Tilsvarende kan brugeren her angive "-", hvis Rambøll kender CVR nummeret.
5. EAN Nr.	X	Organisationens eventuelle EAN Nr. Tilsvarende kan brugeren her angive "-", hvis Rambøll kender EAN nummeret.
6. Brugernavn	X	Brugernavnet, der ved installationen tages fra PC brugeren. Brugeren kan vælge et andet navn, men det skal angives.
7. Mail	X	Brugerens mail adresse. Skal angives.
8. Licensnr.		Licensnummer, der automatisk dannes på Rambøll's licensserver. Licensnummeret indeholder oplysningen om licensens gyldighedsperiode og kan ikke ændres af brugeren.
9. Licenstype		Licenstypen er en af følgende: <ul style="list-style-type: none"> • Enkelt Bruger – Programmet må kun bruges af den samme bruger. • Samtidige Brugere – Programmet må bruges af flere brugere, men programmet kan ikke starte, hvis antallet af samtidige brugere er overskredet. Licenstypen er som standard "Enkelt Bruger", men vises svarende til hvad, der er aftalt mellem Rambøll og det aktuelle firma.
10. Licens Start		Dato for licens start. Opdateres automatisk fra Rambøll's licens server.
11. Licens Slut		Dato for licens slut. Opdateres automatisk fra Rambøll's licens server.
12. Licens?		Indikerer om licensen er valid. Kan ikke ændres af brugeren.
13. Denne Version		Angiver det aktuelle programs version.
14. Seneste Version		Angiver den seneste version, der er lagt ud til download.

Ved første opstart angiver brugeren de krævede felter, der gemmes ved klik på *Opdater*. Programmet kan benyttes i 1 uge, hvorefter Rambøll kan forlænge licensperioden afhængig af licensforholdene for det aktuelle firma.

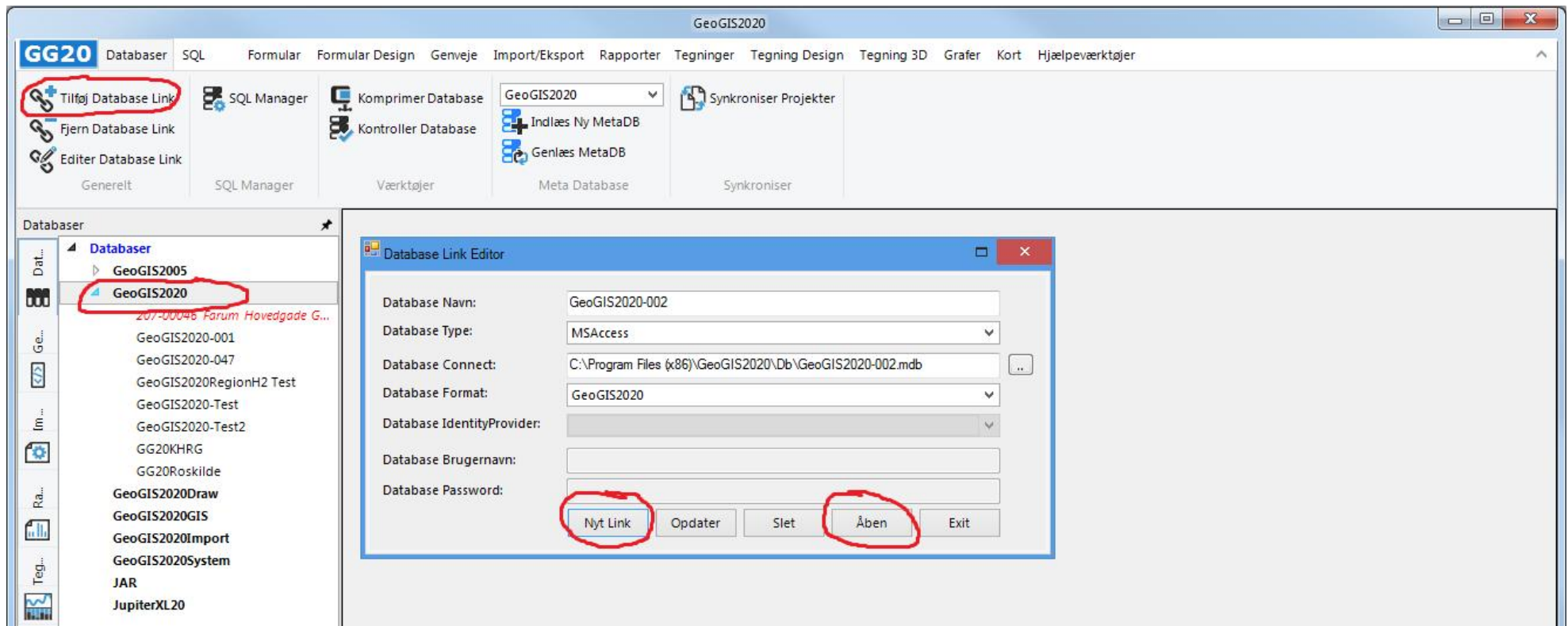
Mail knappen kan benyttes til at informere Rambøll om, at man har fortaget en installation og at man ønsker licensinformationerne opdateret.

Licensinformationerne opdateres ved program opstart, men gemmes også lokalt. Programmet kan således også fungere uden net opkobling.

5. OPRETTE GEOGIS2020 ACCESS DATABASE

En ny GeoGIS2020 Access database oprettes i følgende trin:

1. Vælg GeoGIS2020 database formatet i database listen
2. Vælg funktionen: *Tilføj Database Link*
3. I database link editoren vælg database type: MSAccess
4. Vælg funktionen: *Nyt Link*
5. Ret database navn til det ønskede
6. Ret database stien
7. Vælg funktionen: *Åben*.
8. Brugeren spørges om databasen skal oprettes. Ved bekræftende svar oprettes databasen og databasens indtastningsside vises.



6. TILKNYTTE EKSISTERENDE GEOGIS2020 ACCESS DATABASE

En eksisterende GeoGIS2020 Access database kan tilknyttes tilsvarende som man opretter en ny database. I stedet for at angive en sti til en ny database, så angives bare en sti til en eksisterende database.

Brugeren kan trække en GeoGIS2020 Access database fra windows stifinderen til den grå baggrund i GeoGIS2020. Dette vil automatisk åbne Database Link Editor skærmbilledet med den valgte fil.

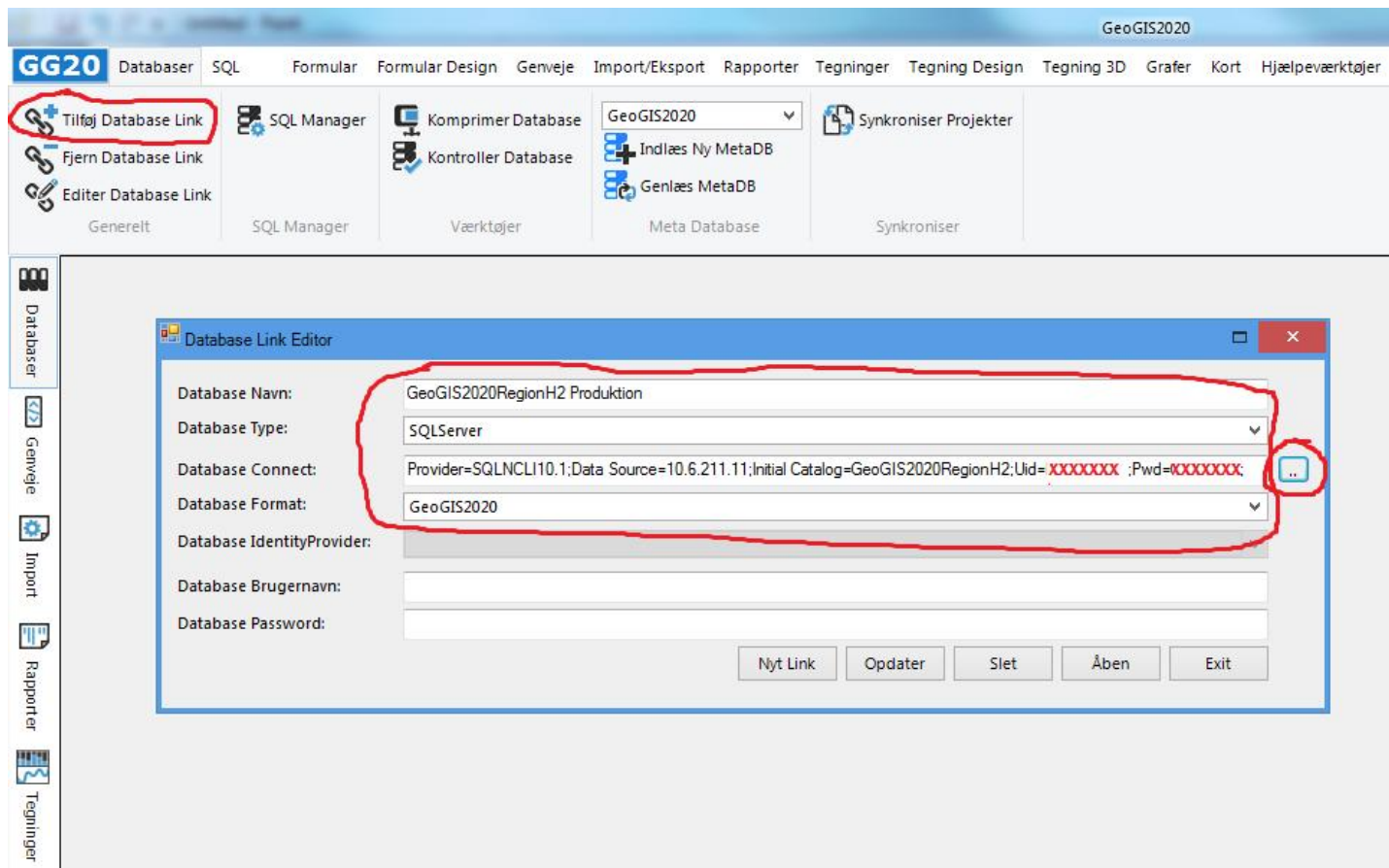
7. OPRETTE GEOGIS2020 SQLSERVER DATABASE

GeoGIS2020 SQLServer database oprettes nemmest ved at downloade en tom database backup med udfyldte kodetabeller fra GeoGIS2020 Web Siden. Se nedenfor, hvordan SQL Server databasen tilknyttes til programmet.

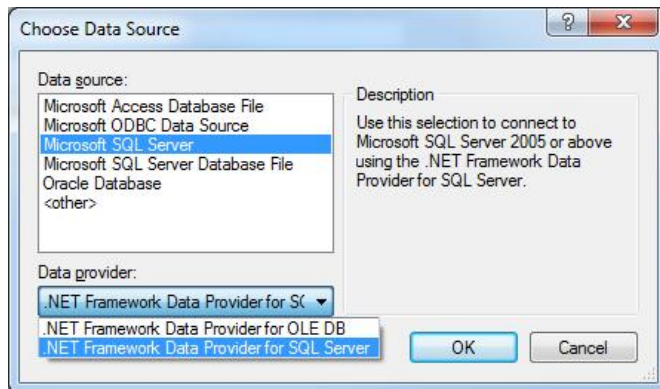
8. TILKNYTTTE EKSISTERENDE GEOGIS2020 SQLSERVER DATABASE

En eksisterende SQLServer database tilknyttes i Database Link Editoren vha. følgende trin:

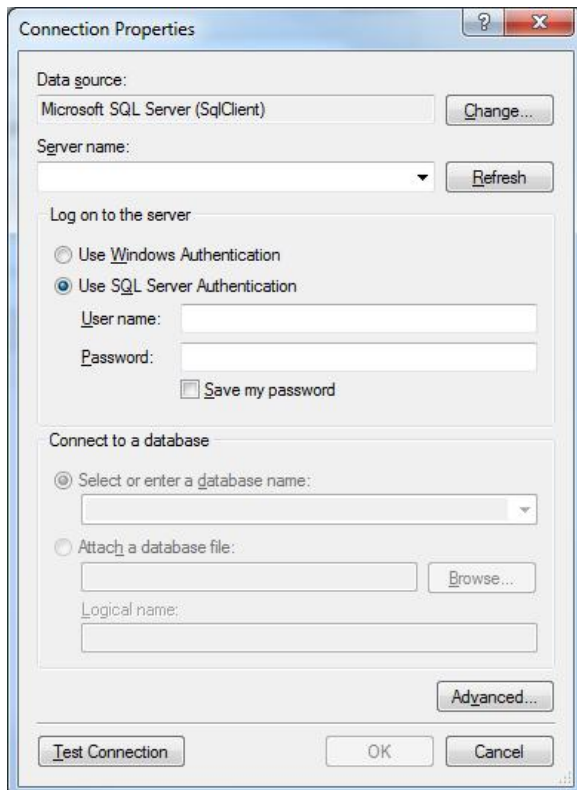
1. Indtast et passende database navn
2. Vælg database typen: SQLServer
3. Indsæt database connect strengen, hvis man har den som tekst
4. Tilret brugernavn og password i connect strengen
5. Klik åben



6. Alternativt kan database connect strengen dannes vha. hjælpeprogrammet, der aktives ved klik på knappen yderst til højre.
- a. Vælg Database Source og Data provider som vist:



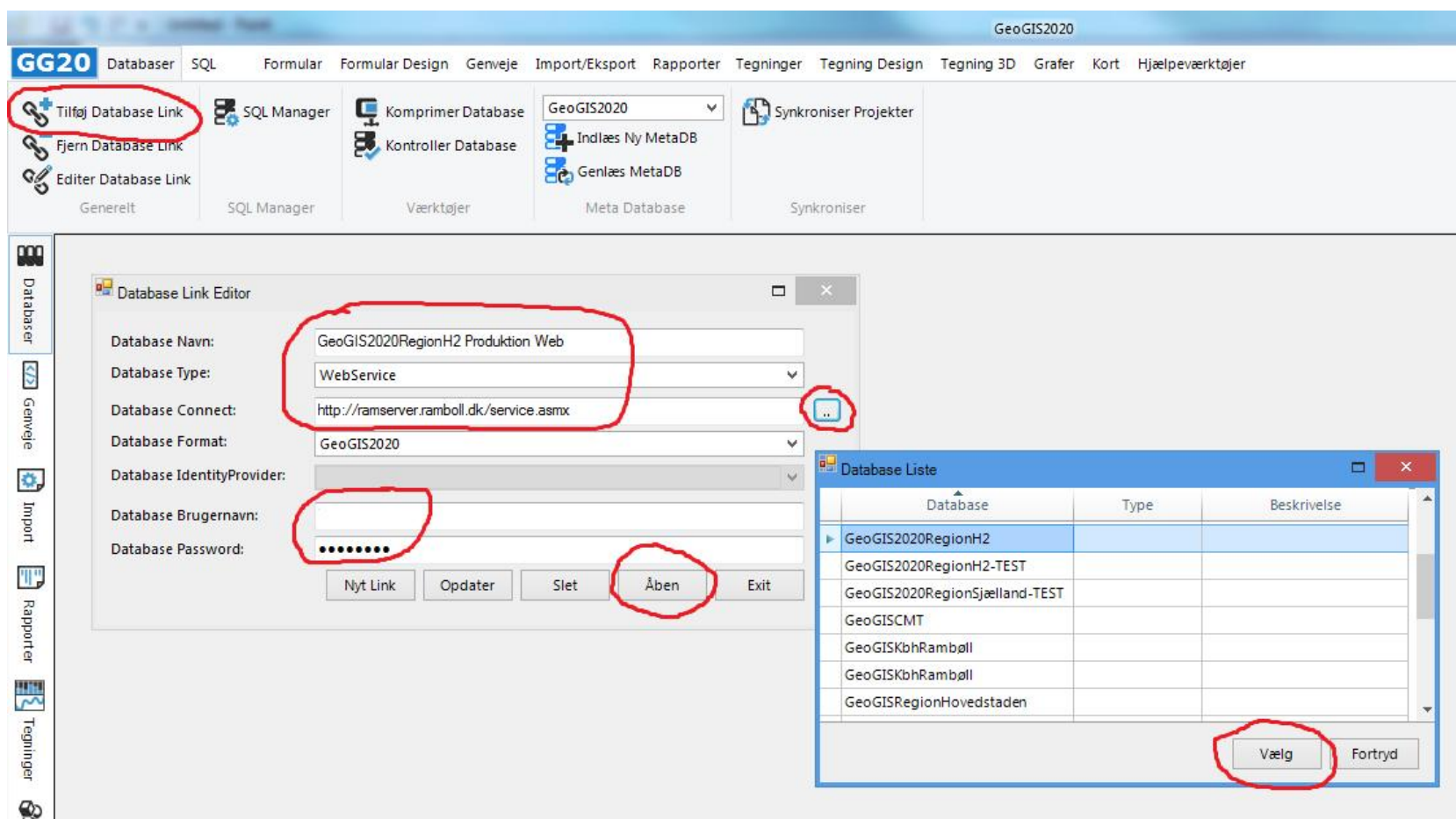
- b. Klik OK og angiv de resterende oplysninger i skærbilledet:



9. TILKNYTTE GEOGIS2020 WEBSERVICE DATABASE

En webservice database tilknyttes i Database Link Editoren i følgende trin:

7. Indtast et passende database navn
8. Vælg database typen: Webservice
9. Indtast web adressen på webservicen
10. I webservicens database liste vælges den relevante database. Klik Vælg. Webservice adressen ændres til at afspejle den valgte database
11. Indtast brugernavn og password til databasen
12. Klik åben



10. SLETTE DATABASE LINK

Et database link slettes ved at markere databasen i database listen. Vælg dernæst funktionen: *Fjern Database Link*

Det er kun forbindelsen til databasen, der slettes – Altså ikke selve database filen.

11. KONTROL AF DATABASE

Installerer man en ny version af GeoGIS2020, eller har man modtaget en database i en ældre version, så kan man køre database kontrol programmet, der kan opdatere databasen til den gældende version. Er databasen en SQL Server database, så skal man have særlige rettigheder for at kunne foretage database opdateringer.

1. Marker databasen i database listen, dernæst vælg funktionen: *Kontroller Database*

The screenshot shows the GeoGIS2020 application window. The 'Værktøjer' (Tools) menu is open, and 'Kontroller Database' is highlighted with a red circle. In the 'Databaser' (Databases) list on the left, 'GGKHRG6' is also highlighted with a red circle. The main window displays a project table for 'Projekt: 231191'.

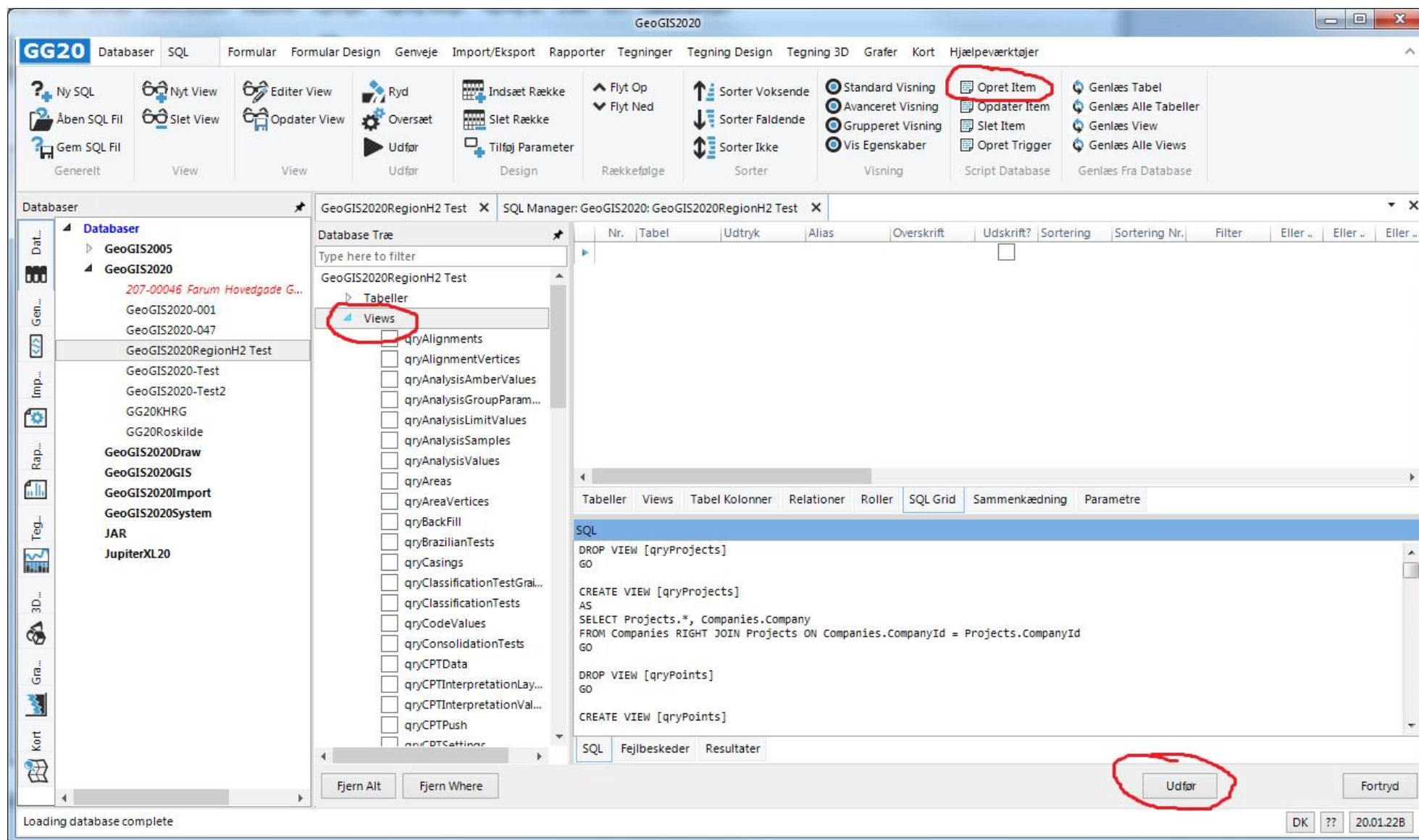
Projektnr.	Titel	Entreprenør	Initialer 1.	Start dato	Adresse	By	Postnr.	Kommunenr.	Projektion 1.
231191	Ny bane, Kb...			2011.01.24					Kp20005 - ETRS89 (2)
24.1100.11	Ny Bane KB...	CB	OSB	2011.01.20					Kp20005 - ETRS89 (2)

2. De nødvendige opdateringer i form af nye tabeller, felter, relationer, views mm. listes:
 - a. Grønt indikerer nye elementer
 - b. Rødt indikerer elementer, der skal opdateres
3. Start opdateringen ved at klikke: *Udfør*

The screenshot shows the GeoGIS2020 software interface. The main window is titled "GeoGIS2020" and contains a menu bar with options like "Databaser", "SQL", "Formular", etc. Below the menu bar is a toolbar with various icons for database operations. The central part of the interface is divided into several panes:

- Databaser:** A list of databases, including "GeoGIS2020RegionH2 Test...", "GeoGIS2020RegionM", "GeoGIS2020RegionNordjylla...", "GeoGIS2020RegionSjælland", "GeoGIS2020RegionSjælland...", "GeoGIS2020RegionSyd", "GeoGIS2020-Standart", "GeoGIS2020-Test", "GG2000YB", "GG2000YC", "GG20D", "GG20Femern6", "GG20Femern7", "GGKHRG5", "GGKHRG6", "GGVD", "GGVD2", "GGVD3", "New Microsoft Access Datab...", "Pulje 102_DMR GG20 V2", "Rungstedvej kopi af live dat...", "Rungstedvej_Ole_Alle_Data...", "GeoGIS2020Draw", "GeoGIS2020GIS", and "GeoGIS2020Import".
- Database Træ:** A tree view showing the database structure. The "CPTSettings" table is highlighted in red, and its columns are listed below it.
- Table:** A table listing the database tables and their descriptions. The "CPTSettings" and "CPTSummaries" tables are highlighted in red, indicating they need to be updated. The "CPTSettings" table has 36 records, and "CPTSummaries" has 42 records.
- SQL:** A text area containing SQL commands for updating the "CPTData" table. The commands include altering columns and adding new columns.
- Buttons:** At the bottom right, there are buttons for "Udfør" (Execute), "Fortryd" (Cancel), "DK", "??", and "20.01.22B". The "Udfør" button is circled in red.

4. Opdaterer man en SQL Server database og er der eksisterende tabeller, der har fået tilføjet nye felter, så skal man også opdatere alle views:
 - a. I SQL Manager skærbilledet vælges folderen: *Views*
 - b. Aktiver funktionen: *Opret Item*, der danner et opdateringsscript til databasen
 - c. Klik: *Udfør*. Alle views droppes og oprettes på ny.



12. BRUGERSTYRING I FORBINDELSE MED SQLSERVER DATABASER

GeoGIS2020 kan i forbindelse med en SQLServer database benytte brugerstyring. Brugerstyring benyttes til:

Håndtering af

13. BRUGERSTYRING I FORBINDELSE MED MILJØPORTALEN

.....